

NAGOYA 消費生活協同組合

名古屋大学 UNIV. COOP

名大には食堂や購買などのお店がたくさんあります！そのほとんどを「名古屋大学消費生活協同組合」（以下、名大生協）が運営しています。ここでは、これからみなさんが大学生活を送っていく上で欠かせない名大生協について紹介していきます。生協を上手に活用し、楽しいキャンパスライフを送りましょう！

※本記事は2025年2月時点の情報です。また、原則通常営業時についての内容を掲載しております。

1. 大学生協のしくみ

組員*の声を集め、よりよいお店を作ります。不満はもちろん、**希望・要望**を伝えることで、より使いやすいお店へ発展していきます。

*組合員とは、生協に出資金を払った人のことです。

出資金

希望・要望

大学生協
(名大生協)

大学生協は、組合員の出資金をもとに、大学内で食堂や書籍、購買などのお店を運営しています。大学での生活がよりよくなることを目指して、組合員である**学生・院生・教職員が必要としている多くの商品・サービス**を提供しています。

様々な事業
サービス

生協は様々な事業サービスを展開しています。具体的な内容については次のページで実例を交えながら紹介していきます。

名大では**新入生の99%**が生協に加入しています。加入方法はHP等をご覧ください。なお、出資金は**大学を卒業するときに全額返還**されます。

※定款に基づく。

組合員
(学生・教職員)

「声カード」～希望・要望を伝えるツール～

あなたの声を生協に

学生・院生・教職員
職員・その他()

氏名 (P.N.)

木冬

ご意見・ご質問

手づくり弁当はいいけど、パンは店員の手で焼いて、何となく味が違うからパンも手づくりがいいかな！
p.s. 最近のパンは味が全然違うので、お弁当のパンも手づくりがいいかな。

回答

声カードありがとうございます！
手作りのパンと同じ、パンも手づくりのパンを、
→高野購買が、最近のパンは味が全然違うので、お弁当のパンも手づくりがいいかな。
学生・院生・教職員、職員・その他()

回答者 高野購買 店・食堂 パン担当

生協を利用していると、なにかしらの希望・要望がわいてくる時があります。「組合員の声を伝えてより良いお店を」と言われても、どうやって伝えればいいの？そんなときに便利なのが「声カード」です！

ほとんどの生協のお店の入り口付近に設置されていて、「〇〇を売ってほしい!!」というダイレクトな要望から店舗への意見まで投稿できます。数日のうちに生協職員からのお返事も書かれて貼り出されます。

すべてがすべて実現するとは限りませんが、みなさんの意見で生協はどんどん良くなっていくので、ぜひ投稿してみてください！

声カードの例

- Q1 牛乳かりんとうカムバック(希望)
- A1 しばらく欠品しておりましたCO・OP牛乳かりんとう入荷いたしました。ご利用ください！
- Q2 冷蔵庫のレッドブルの箱、物理的に取り出せません
- A2 申し訳ございませんでした……陳列の場所を早急に変えまして販売いたします。

2. 生協でどんなことができるの？

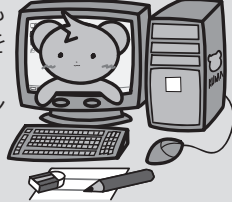
生協では一体どんなことができるのか、前のページだけではよくわかりませんよね。ここでは大学生活の中から具体的な例を挙げて生協の利用法を説明していきます。

① 購買

お菓子から PC まで豊富な品ぞろえ

大学生活を送る上で必要な文具類(定価の20%OFF)、お菓子、生協食堂で調理したお弁当のほか、パソコン関連製品も取り扱っています。また、電子辞書や、理系学生ならではの実験用白衣や安全めがねなども販売しており、必要なものの多くを揃えることができます。

購買はまさに「大学生向けのコンビニ」なのです。



② 食堂

1日の食事をリーズナブルに

大学生協の食堂は、学内での食事には欠かせない存在です。栄養や食事量が考えられたセットメニューをはじめ、丼・カレーや麺など様々なメニューを自分の好みに合わせて利用することができます。留学生の方を対象としたハラルメニューの提供もあります。

また、各キャンパスの購買にて、食堂で調理した手づくり丼や冷凍弁当を販売しています。



③ 書籍

10% OFF は生協ならではの

大学生協アプリの電子組合員証を提示すれば、教科書はもちろん、小説・雑誌などの一般的な書籍も含め全ての書籍を10%OFFで購入できます。さらに、TOEICなどの資格試験等の申し込みもできます。



④ 旅行センター

駅に行かなくても切符が買える

旅行・帰省などで利用する交通機関の手配やホテルの予約、自動車学校の入校申し込みができます。その他にも、体験プログラムつきの旅行や、レンタカーの予約などもできます。



⑤ 印刷

印刷・コピーも生協へお任せ

大学内には、生協が管理しているコピー機がいくつかあります。クラウドプリントサービスを使用すれば、パソコンやスマホに保存した文書を学内でコピーすることができます。勉強や課外活動の際にぜひご活用ください。



3. 生協電子マネー

0. 生協電子マネーってなに？

生協の購買・書籍店舗や食堂で使用できる電子マネーのことです。新入生のみなさんは、教科書一斉販売の際にも使用します。

1. 生協電子マネーの利用方

① チャージをする

残高が少なくなったら事前に購買の有人レジや自動チャージ機でチャージをしておきましょう。1,000円単位でチャージができます！

※チャージするにはスマホが必要です。

② ポイントをためる

生協電子マネーを使って食堂で食事をしたり購買で食べ物を買ったりすると、税込価格200円ごとに1ポイントが付きます。フェアなどでたくさんポイントが付く機会もあるのでそちらも活用しましょう。

2. 実際に使おう！

○ 書籍で使おう！

書籍店舗では10%OFF(組合員価格)で書籍を購入できますが、組合員であることを示すために大学生協アプリの提示が必要です。

※お支払いには、生協電子マネーだけでなく、現金や図書カードもお使いいただけます。

○ 食堂・購買で使おう！

昼時の食堂・購買は大変混雑します。そこで登場するのが生協電子マネーです！

現金だとしても時間がかかりますが、大学生協アプリだと機械にかざすだけで支払いができます。

○ ポイントについて

付与されたポイントは生協電子マネーの残高に計算され、次回支払い時に自動的に使用されます(※食パス利用時を除く)。支払い時に自身で操作する必要はありません。